



ESCOLA DE COMANDO  
E ESTADO-MAIOR  
DA AERONÁUTICA

# MANUAL DE FACILIDADES





# EXPEDIENTE

---

Editor: IS BET Priscilla Bezerra Freitas

Texto: Cel Av André José Fernandes Martins

Fotos: Páginas da intraer e SO BFT Alexandro Fonseca da Silva

Projeto Gráfico & Editoração: IS BET Priscilla Bezerra Freitas

Primeira Edição: Maio de 2024

---

**Agradecemos seu apoio contínuo aos nossos esforços para contribuirmos para o cumprimento da missão da ECEMAR e em dar o suporte de informações gerais adequado ao nosso público-alvo.**

## **Contatos:**

**Coordenadoria do Corpo de Oficiais-Alunos da ECEMAR (COA)**

### **Ramais**

Chefia SCOA CPEA - 2747

Chefia SCOA CCEM - 2790

Chefia SecCOA - 2790

Secretaria SecCOA - 2734

ccem.ecemar@gmail.com

coa.cpea@gmail.com

# MENSAGEM DO COMANDANTE

Senhores Oficiais-Alunos,

Em nome do efetivo da Escola de Comando e Estado-Maior da Aeronáutica, cumprimento a todos por terem sido selecionados para realizar o curso nesta Escola, aproveitando o ensejo para enviar calorosas boas-vindas ao nosso convívio acadêmico.

Para a ECEMAR, é grande motivo de orgulho recebê-los para cursos que se revestem da mais elevada importância por englobar, em seus conteúdos programáticos, disciplinas voltadas, primordialmente, para o planejamento estratégico do Comando da Aeronáutica.

Ao longo do ano letivo, terão oportunidade de aprofundar seus conhecimentos, por meio da condução de estudos de temas relevantes para a Aeronáutica e para a Defesa. Os Cursos são repletos de atividades inerentes a um processo ensino-aprendizagem de alto nível.

Naturalmente, tantas tarefas exigirão desprendimento e dedicação por parte de todos: corpo docente, discente e administrativo. Tenham certeza de que os Instrutores, Professores e os integrantes da Equipe de Apoio serão facilitadores, auxiliando-os nas atividades acadêmicas e administrativas.

Não menos importante será a profícua e gratificante oportunidade de conviver com oficiais de distintos quadros e companheiros das demais Forças Singulares do País e do exterior, fato gerador da mais profunda e sólida amizade.

Desde já, sintam-se integrantes desta renomada e estratégica Organização de Ensino, desde 1946, forjando líderes, a Academia de Guerra da Força Aérea Brasileira.

Felicidades e Boa Sorte!

# SUMÁRIO

<b>01.</b>	<b>Disposições Preliminares</b>	<b>7</b>
<b>02.</b>	<b>A ECEMAR</b>	<b>7</b>
2.1	HISTÓRICO	7
2.2	O BRASÃO DE ARMAS DA ECEMAR	8
2.3	FINALIDADE	8
2.4	SUBORDINAÇÃO	8
2.5	CURSOS	9
2.6	INSTALAÇÕES	9
<b>03.</b>	<b>Rotina Diária</b>	<b>11</b>
3.1	ACESSO DE VEÍCULOS PARTICULARES	11
3.2	ACESSO NOS PORTÕES DA GUARNAE-AF	11
3.3	REFEIÇÕES	12
3.3	LOCAIS E HORÁRIOS DAS REFEIÇÕES	14
3.4	TRANSPORTE	15
3.5	HORÁRIOS DO TRANSPORTE	15
3.6	HOTEL DE TRÂNSITO DOS OFICIAIS	16
<b>04.</b>	<b>Ensino</b>	<b>17</b>
4.1	HORÁRIO	17
4.2	FREQUÊNCIA ÀS AULAS	18
4.3	ROTINA DE UNIFORMES	18
4.4	CHEFE DE CLASSE	18
4.5	DEBATES	19
4.6	ESCALA DE AGRADECIMENTOS	19
4.7	PROCEDIMENTOS EM CLASSE	19
4.8	REVISÃO DE PROVA	19
4.9	USO DAS DEPENDÊNCIAS INTERNAS	20
4.10	VIAGENS DE INSTRUÇÃO	20
4.11	ORIENTAÇÕES GERAIS	20
<b>05.</b>	<b>Facilidades</b>	<b>22</b>
5.1	<b>FACILIDADES NA ECEMAR</b>	22

# SUMÁRIO

cont.

5.1.2	SALAS DE ESTAR	22
5.1.3	COMUNICAÇÃO COM O COA	23
5.1.4	INTRAER/INTERNET	23
5.1.5	BARBEARIA	23
<b>5.2</b>	<b>FACILIDADES NO CAMPUS / UNIFA</b>	<b>24</b>
5.2.1	AGÊNCIAS BANCÁRIAS	24
5.2.2	ALFAIATARIA	24
5.2.3	BARBEARIA	24
5.2.4	CANTINAS	25
5.2.5	POSTO REGIONAL DE VENDAS DE FARDAMENTO	25
5.2.6	BIBLIOTECA CENTRAL DA UNIFA	26
5.2.7	ATENDIMENTO HOSPITALAR E EMERGENCIAL	26
5.2.8	PRAÇA DE ESPORTES	27
5.2.9	GINÁSIO POLIESPORTIVO	27
5.2.10	LAVANDERIA	28
5.2.11	AEROCAR CORRETORA DE SEGUROS	28
5.2.12	SIDOM (IDENTIFICAÇÃO MILITAR)	28
5.2.13	CAPELA DA UNIFA	29
5.2.14	UNIÃO EVANGÉLICA (UNEV)	29
<b>5.3</b>	<b>FACILIDADES NO COGA</b>	<b>29</b>
5.3.1	CLUBE DOS OFICIAIS DA GUARNAE-AF	29
<b>5.4</b>	<b>TELEFONES ÚTEIS</b>	<b>30</b>
5.4.1	AERONÁUTICA	30
5.4.2	OUTROS	30
<b>5.5</b>	<b>COMÉRCIO E SERVIÇOS</b>	<b>31</b>
5.5.1	BANCOS	31
5.5.2	CAIXAS ELETRÔNICOS	31
5.5.3	DROGARIAS	31
5.5.4	SHOPPINGS	32
5.5.5	SUPERMERCADOS	33
5.5.6	LANCHONETES E RESTAURANTES	33
<b>5.6</b>	<b>MEIOS DE TRANSPORTE</b>	<b>34</b>
5.6.1	LINHAS DE ÔNIBUS	34
5.6.2	BRT MOBI RIO	34
5.6.3	VLT	34
5.6.4	CCR BARCAS	<b>35</b>
5.6.5	AEROPORTO RIO GALEÃO (TOM JOBIM)	35
5.6.6	AEROPORTO SANTOS DUMONT	<b>36</b>

<b>06.</b>	<b>Rio Histórico &amp; Turismo</b>	<b>37</b>
<b>6.1</b>	<b>RIO HISTÓRICO</b>	<b>37</b>
6.1.2	FORTE DE COPACABANA	37
6.1.3	MORRO DO LEME / CENTRO DE ESTUDOS DE PESSOAL / FORTE DUQUE DE CAXIAS	37
6.1.4	ILHA DE PAQUETÁ	37
6.1.5	LARGO DO BOTICÁRIO	37
6.1.6	PRAÇA QUINZE DE NOVEMBRO	37
<b>6.2</b>	<b>PARQUES E FLORESTAS</b>	<b>38</b>
6.2.1	PRAÇA DA REPÚBLICA - CAMPO DE SANTANA	38
6.2.2	PARQUE NATURAL MUNICIPAL BOSQUE DA BARRA	38
6.2.3	PARQUE DA CIDADE	38
6.2.4	PARQUE NATURAL MUNICIPAL CHICO MENDES	38
6.2.5	PARQUE LAGE	38
6.2.6	QUINTA DA BOAVISTA	39
6.2.7	BIOPARQUE DO RIO	39
<b>6.3</b>	<b>MIRANTES NO RIO</b>	<b>39</b>
6.3.1	CORCOVADO	39
6.3.2	MIRANTE DAS CANOAS	39
6.3.4	PÃO DE AÇÚCAR	39
6.3.5	PISTA CLÁUDIO COUTINHO	39
6.3.6	VISTA CHINESA	39
<b>6.4</b>	<b>MUSEUS DO RIO</b>	<b>40</b>
6.4.1	MUSEU AEROESPACIAL	40
6.4.2	MUSEU DE ARTE MODERNA - MAM	40
6.4.3	MUSEU DE ASTRONOMIA E CIÊNCIAS AFINS	40
6.4.4	MUSEU DE ARTE DO RIO DE JANEIRO - MAR	40
6.4.5	MUSEU DO AMANHÃ	40
6.4.6	MUSEU DE ARTE CONTEMPORÂNEA - MAC - NITERÓI	40
6.4.7	PORTO MARAVILHA	40
6.4.8	AQUÁRIO	40
6.4.9	YUP STAR: Roda Gigante do Rio de Janeiro	40

---

## **07.** Anexos **41**

7.1	A - MAPA DE ÁREAS DE ESTACIONAMENTO UNIFA	41
-----	---	----

# 1. DISPOSIÇÕES PRELIMINARES

O presente manual destina-se aos Oficiais-Alunos dos cursos e estágios sob responsabilidade da ECEMAR. Possui a finalidade de relacionar os principais eventos relativos à vida acadêmica e administrativa na ECEMAR, visando à orientação dos Oficiais-Alunos. Os assuntos tratados neste manual são de natureza ostensiva.

## 2. A ECEMAR

### HISTÓRICO

Com o término da II Guerra Mundial, com a experiência dela trazida, durante a administração do Tenente-Brigadeiro do Ar Armando Figueira Trompowsky de Almeida, como Ministro da Aeronáutica, a Força Aérea enriqueceu-se com vários cursos e Escolas destinados ao aprimoramento de seus Oficiais.

Desse modo, com o objetivo de aperfeiçoar e preparar os Oficiais para a condução da Força Aérea Brasileira, foi criado, pelo Decreto nº 20.798, de 19 de março de 1946, o Curso de Estado-Maior, destinado à formação de Oficiais de Estado-Maior para a Força Aérea Brasileira.

Por não ter sede própria, o curso funcionou, inicialmente, nos anos de 1946 e de 1947, nas instalações da Escola de Comando e Estado-Maior do Exército, na Praia Vermelha, no Rio de Janeiro.

No período de 26 de abril de 1946 a 17 de agosto de 1946, o Coronel Aviador Carlos Pfaltzgraff Brasil exerceu a função de Diretor do Ensino do Curso de Estado-Maior da Aeronáutica, tendo passado essa função ao Coronel Aviador Luiz Leal Netto dos Reys.

Em 16 de dezembro de 1947, por meio do Decreto de nº 24.203, foi criada a Escola de Comando e Estado-Maior da Aeronáutica (ECEMAR).

Em 1948, a nova Escola passou a funcionar com sede própria e autonomia administrativa em dois prédios residenciais vizinhos: o primeiro, localizado na Rua Pereira da Silva, 34; e o outro, na esquina das Ruas Pereira da Silva com Laranjeiras, ambas localizadas no Bairro Laranjeiras, onde funcionava o Consulado do Japão, confiscado durante a II Guerra Mundial e entregue ao, então, Ministério da Aeronáutica.

Como primeiro Comandante da ECEMAR, tendo assumido a função em 22 de janeiro de 1947, coube ao Brigadeiro do Ar Luiz Leal Netto dos Reys, a tarefa de organizar eficientemente a Escola, imprimindo ao seu ensino alto padrão de cultura militar e geral, que logo elevou a Organização à situação de destacado prestígio.

Naquelas instalações, passaram a funcionar dois Cursos: o Curso de Estado-Maior, para os Oficiais Superiores dos postos de Major Aviador e Tenente-Coronel Aviador; e o Curso Superior de Comando, para Coronel Aviador, sendo este Curso requisito para promoção a Brigadeiro do Ar.

Em 19 de janeiro de 1953, com a presença do Senhor Presidente da República, Doutor Getúlio Dornelles Vargas; do Senhor Brigadeiro do Ar Nero Moura, Herói da II Guerra e Ministro da Aeronáutica; e de diversas autoridades, foi inaugurada a nova sede da ECEMAR, situada na Ponta do Galeão - Ilha do Governador, um dos berços da Aviação Brasileira.

Naquele local, a Escola funcionou até 1985, quando, pelos ditames da nova estruturação do Ministério da Aeronáutica, foi incorporada à Universidade da Força Aérea (UNIFA).

Em 11 de março daquele ano, com a presença do Senhor Ministro da Aeronáutica, Tenente-Brigadeiro do Ar Délio Jardim de Mattos, foi inaugurada a atual sede da ECEMAR, já incorporada à Universidade da Força Aérea (UNIFA), no Lendário e Centenário Campo dos Afonsos.

## O BRASÃO DE ARMAS DA ECEMAR



O Brasão de Armas da ECEMAR, idealizado pelo então Brig Ar Luiz Leal Netto Dos Reys, em 1947, teve seu desenho executado pelo 1º Tenente do Quadro de Professores da Marinha Carlos Miguês Garrido.

Representa, basicamente, as três Forças Armadas dentro de um só escudo, expressando desde aquela época a mentalidade de união existente sob a égide do Conhecimento e do Saber.

Com a padronização dos Brasões na Aeronáutica, o emblema tradicional foi colocado dentro de um escudo português.

## FINALIDADE

A Escola de Comando e Estado-Maior da Aeronáutica (ECEMAR), criada pelo Decreto nº 20.798, de 19 de março de 1946 e com previsão atual no Decreto nº 11.237, de 18 de outubro de 2022, é uma Organização da Aeronáutica que tem por finalidade capacitar oficiais superiores para o preparo e emprego do componente militar do Poder Aeroespacial, por meio de cursos e estágios de altos estudos militares e de outros que lhe forem destinados (ROCA 21-78/2023).

## SUBORDINAÇÃO

A ECEMAR está diretamente subordinada à Diretoria de Ensino da Aeronáutica (DIRENS), que, por sua vez, está subordinada ao Comando Geral do Pessoal da Aeronáutica (COMGEP).



Atualmente, estão sob a responsabilidade da ECEMAR, os seguintes cursos e estágios:

## A. Curso de Gestão e Assessoramento de Estado-Maior (CGAEM)

É um curso, realizado completamente na modalidade de Educação à Distância (EAD), que tem por finalidade proporcionar ao oficial superior os conhecimentos de planejamento e gestão estratégicos para desempenhar funções de assessoria de Estado-Maior, assim como assumir cargos inerentes aos postos de oficial superior.

## B. Curso de Comando e Estado-Maior (CEEM)

É um curso, realizado completamente na modalidade presencial, que tem por finalidade primordial capacitar oficiais superiores para o exercício de cargos de Comando, de Chefia, de Direção e para a assessoria de Estado-Maior voltada para o emprego da Força Aérea;

## C. Curso de Política e Estratégia Aeroespaciais (CPEA)

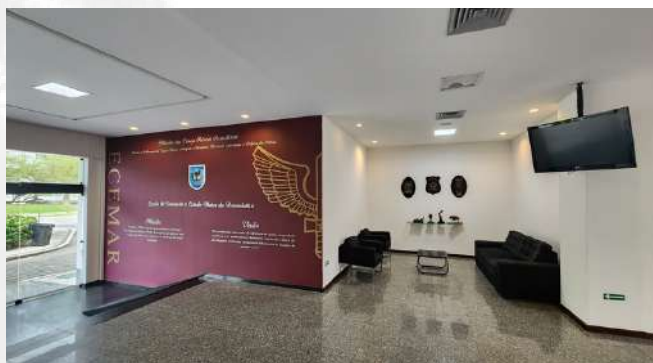
É um curso realizado na modalidade presencial, que tem por finalidade qualificar os coronéis da ativa para o exercício das funções de assessoramento da Alta Administração do Comando da Aeronáutica, assim como desenvolver as competências necessárias para contribuir com a formação e condução das Políticas Aeroespaciais e de Defesa Nacional, além de participar do planejamento institucional e estratégico-militar da Aeronáutica; e

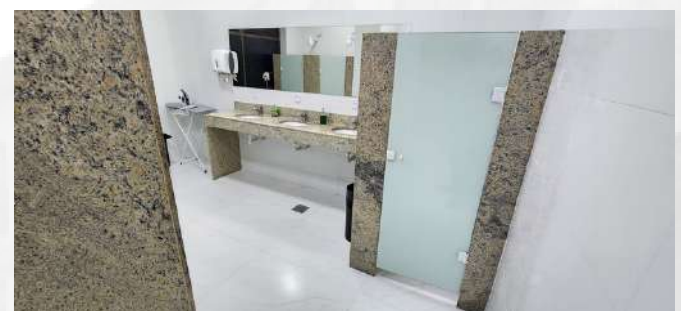
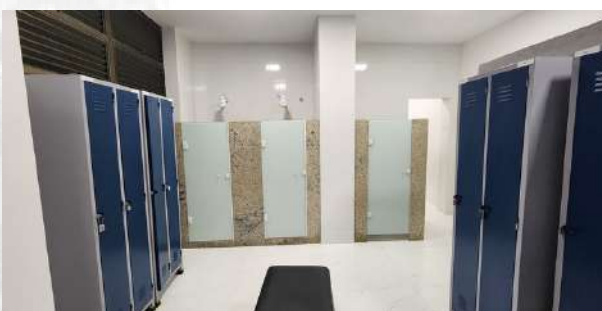
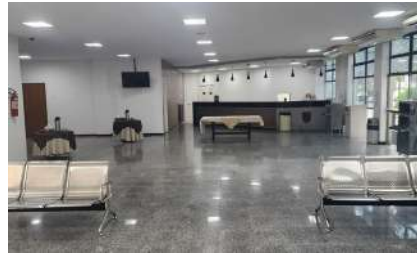
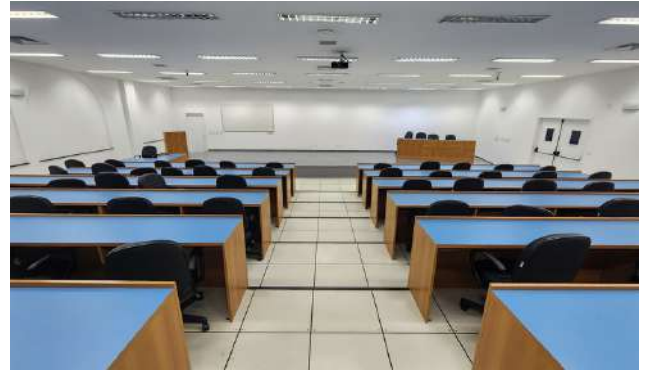
## D. Estágio de Comando da Força Aérea Brasileira (ECFAB)

É um estágio que tem por finalidade capacitar os futuros líderes e gestores em diferentes esferas de atuação como: da gestão organizacional, da execução orçamentária e financeira, da administração patrimonial, das implicações jurídicas e no gerenciamento de crises dos oficiais superiores que forem indicados aos cargos de comando, de chefia, de direção, de prefeito e de vice-presidente das diversas organizações militares e comissões do COMAER.

# INSTALAÇÕES

Atualmente a ECEMAR dispõe de toda uma estrutura pensada em melhor atender as necessidades dos Oficiais-Alunos, nosso Público-Alvo.





# 3. ROTINA DIÁRIA

## IDENTIFICAÇÃO E ACESSO À GUARNAE-AF

O acesso à GUARNAE-AF é permitido mediante a apresentação do QRCode individual e do veículo, quando for o caso, nos portões da guarnição denominados por 800, 1200 e 2000.

A emissão do QRCode é gerida pelo Sistema de Controle de Acesso e Identificação (SCAI), que está estruturado em usuários com perfis responsáveis pelas etapas da emissão.

Para os Oficiais-Alunos, a Coordenadoria de Oficiais-Alunos (COA) é a responsável pelo cadastro inicial no SCAI, após receber dos alunos os documentos exigidos pelo sistema: foto no padrão do SIGPES, identidade militar, CNH e CRLV.

Após o cadastro inicial e aprovação dos QRCode (individual e veicular), a COA irá entregá-los aos Oficiais-Alunos que terão a responsabilidade de apresentá-los para o militar de serviço nos portões da GUARNAE-AF.

É fundamental que todos os militares e civis observem os padrões de vestimenta estabelecidos ao acessar e transitar dentro da Guarnição do Campo dos Afonsos (GUARNAE-AF).

Para garantir um ambiente adequado e profissional, são proibidos os seguintes itens de vestuário:

Camiseta sem manga e camiseta regata



Bermuda, Short e Calção



Vestido curto e Minissaia



Chinelos



Decote





Além disso, todos os militares e civis devem identificar-se nos portões das Guardas da GUARNAE-AF.

Os procedimentos de identificação são os seguintes:

- **Militares ou Civis (do efetivo) conduzindo Veículos Particulares:** Militares que estiverem conduzindo veículos particulares devidamente cadastrados devem apresentar o QR Code pessoal e o do veículo ao adentrarem às guardas. Caso não esteja portando o QR Code pessoal ou o do veículo, é necessário descer do veículo e dirigir-se à Portaria, apresentando o documento de identidade e/ ou o documento do veículo ao militar responsável pela identificação de pedestres/veículos.
- **Militares ou Civis (do efetivo) conduzidos por Veículo de Aplicativo:** No caso de militares ou civis (do efetivo) que estejam adentrando às guardas, sendo conduzidos por veículos de aplicativo, o militar deverá apresentar o QR Code Pessoal e o motorista deve descer do veículo e dirigir-se à Portaria para identificar-se, apresentando o documento de identidade e informando o destino e o motivo da visita. Caso o militar não esteja portando o QR Code, ele também deverá descer do veículo e identificar-se.

A conformidade com esses procedimentos é essencial para manter a segurança e o controle de acesso adequado dentro das instalações da GUARNAE-AF.

## REFEIÇÕES

Os Oficiais-alunos deverão preencher a previsão do rancho da semana, até a quinta-feira da semana anterior por meio do aplicativo ([www.appcpa.com.br](http://www.appcpa.com.br)) disponibilizado pela Seção de Subsistência do GAP-AF, que está disponível na página INTRAER do GAP-AF.

## UTILIZAÇÃO DO APLICATIVO

### REALIZANDO O CADASTRO

#### PASSO 1.

##### Baixe o Aplicativo.

O aplicativo poderá ser baixado para o telefone móvel particular do Oficial-Aluno ou pelo QR CODE ao lado:





**PASSO 2.**

Cadastre-se

O Oficial-aluno deverá fazer um cadastro no primeiro acesso, sendo sugerido o e-mail institucional da FAB (intraer/zimbra).

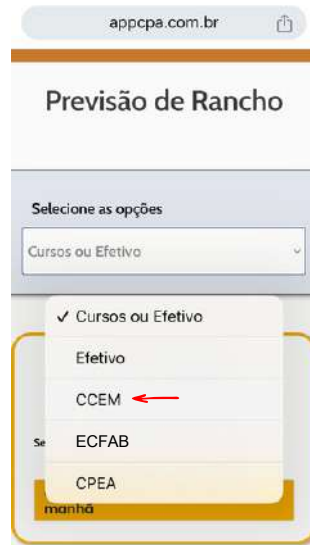


**ARRANCHAMENTO**

**PASSO 1.**

Selecione seu curso

O Oficial - Aluno deverá selecionar o curso em que está matriculado.



**PASSO 2.**

Solicitando o apoio de alimentação

Escolha a data e em qual Refeição deseja arranchar-se.



# REFEIÇÕES

As refeições são realizadas nos locais abaixo discriminados, conforme orientação do GAP-AF:

## LOCAIS

POSTO/GRAD	LOCAL
Oficiais Gerais e Superiores	Rancho da UNIFA
Oficiais Intermediários e Subalternos	Rancho do GAP-AF - Oficiais
Graduados	Rancho do GAP-AF – Graduados
Praças	Rancho do GAP-AF - Praças

## HORÁRIOS

REFEIÇÃO	HORÁRIO
CAFÉ	Rancho da UNIFA - Oficiais 07h às 07h 50min
ALMOÇO	Rancho da UNIFA - Oficiais 11h 50min às 12h 50min
JANTAR	Rancho do GAP-AF – Graduados 17h 30min às 18h 30min

**OBS.:** Para os residentes que desejarem jantar nos dias úteis e realizar refeições nos fins de semana, deverão preencher a previsão de rancho pelo aplicativo também.

O GAP-AF proporciona transporte coletivo para os Oficiais-Alunos e Instrutores para as vilas residenciais militares de Jacarepaguá, da Barra e do Galeão, durante os dias úteis.

O GAP-AF, em coordenação com a UNIFA, define, anualmente, as localidades a serem atendidas e respectivos itinerários.

No primeiro dia de curso será feito um levantamento de necessidade de apoio de viaturas para os militares interessados., a fim de remeter a demanda ao GAP-AF.

Os itinerários e horários estão disponíveis na Página do GAP-AF, no seguinte [link](http://www.gapaf.intraer/index.php/itinerario-conducao) <http://www.gapaf.intraer/index.php/itinerario-conducao> e poderão sofrer alterações até o início dos Cursos:

**HORÁRIOS**

PONTO DE PARTIDA	HORÁRIO
Vila do Galeão - ECEMAR	06h 30min
Vila da Barra - ECEMAR	06h 35min
Vila de Jacarepaguá - ECEMAR	06h 50min
Saída das conduções ao término do expediente	16h 45min
Saída em dias de meio-expediente (manhã)	12h 20min

**OBS:** As viaturas do expediente administrativo não esperam o término do expediente acadêmico.

# HOTEL DE TRÂNSITO DOS OFICIAIS (HTO)

O GAP-AF disponibiliza o Hotel de Trânsito dos Oficiais (HTO), em caso de necessidade de hospedagem.

O Oficial-Aluno deverá realizar as tratativas diretamente com o HTO por meio do e-mail [htaf@fab.mil.br](mailto:htaf@fab.mil.br).

Para maiores esclarecimentos, entre em contato com a equipe do Hotel:

## CONTATOS

LOCAL	TEL. / RAMAL
Recepcionista do HTO	(21) 98762-6379
Recepção do HTO	(21) 2157-2850 (Ramal 2850)
Administração do HTO	(21) 2157-2600 (Ramal 2600)

O HTO do GAP-AF disponibiliza os seguintes serviços:





## HORÁRIO

O horário de expediente administrativo da ECEMAR é de segunda a quinta-feira das 8h às 16h e às sextas-feiras das 8h às 12h.

O quadro horário do expediente acadêmico, de segunda à sexta-feira, será divulgado às quintas-feiras no Quadro de Trabalho Semanal (QTS), via Plataforma Moodle e quadro de aviso, dividindo os tempos de aula, conforme a tabela abaixo:

TEMPO	MANHÃ	TEMPO	TARDE
1º	8h15min / 9 h	5º	13h / 13h45 min
2º	9h10min / 9h55 min	6º	13h55min / 14h40min
3º	10h10min / 10h55 min	7º	14h50min / 15h35 min
4º	11h05 min / 11h55 min	8º	15h45min / 16h30min

Cinco minutos antes do início de cada tempo de instrução, há um toque de campainha, devendo os expositores e os Oficiais-Alunos participantes dirigirem-se para os locais previstos.

O início da instrução é assinalado por outro toque de campainha, quando todos os participantes deverão estar prontos em suas posições.

As portas dos auditórios serão fechadas ao toque do segundo sinal, quando não será mais permitida a entrada nos mesmos.

Cinco minutos antes do fim de cada tempo de instrução, será dado um toque de campainha, para orientação do Instrutor. O fim da instrução é assinalado por outro toque.

Recomenda-se o cumprimento dos horários em todas as atividades. Será realizado pela Chefia da COA o controle das faltas, conforme as regras em vigor.

## FREQUÊNCIA ÀS AULAS

De acordo com o Projeto Pedagógico do respectivo curso ou estágio, os Oficiais-Alunos, não poderão atingir o número de faltas, ainda que justificadas, superior a 10% dos tempos totais dos Cursos, situação em que serão reprovados.

Somente impedimentos por motivos de saúde, respaldados em pareceres emitidos pela Junta de Saúde da Aeronáutica, e/ou de Justiça, poderão dar sustentação às faltas às atividades escolares.

O Chefe da Coordenadoria de Oficiais-Alunos (COA) será o responsável pelo controle das faltas, devendo, ao final de cada mês, enviá-las ao Coordenador Acadêmico.

## ROTINA DE UNIFORMES

Nos dias úteis, os uniformes utilizados são os seguintes:

- a) 7º B RUMAER, com uso opcional da jaqueta azul,
- b) 8º (Av) ou 10º (demais) RUMAER, nas quartas-feiras; e
- c) 9º RUMAER: nos dias em que estiver prevista a prática de Educação Física, nos respectivos horários, com uso opcional do abrigo olímpico azul.

Em situações especiais, os uniformes utilizados são os seguintes:

- a) Solenidade de Diplomação: 2º B RUMAER.
- b) Demais eventos: a critério do Comandante.

Durante as Viagens de Estudos, os uniformes utilizados são os seguintes:

- a) 7ºA, 7ºB ou 10º RUMAER, de acordo com a programação da Escola; e
- b) Jaqueta azul, para uso eventual.

## CHEFE DE CLASSE

O Oficial do Comando da Aeronáutica hierarquicamente mais antigo de cada curso ou estágio é o Chefe de Classe (“Xerife”). Suas obrigações são reguladas em documentação própria. Quando houver mais de um curso envolvido em um trabalho escolar, a Chefia é exercida pelo Oficial-Aluno hierarquicamente mais antigo.

São formais, mediante inscrição por escrito. O Oficial-Aluno deve primar pela cortesia. Deve ser feita apenas uma pergunta em cada inscrição. É permitido inscrever-se mais de uma vez, sempre com uma pergunta por vez.

As perguntas devem ser objetivas e concisas. Devem ser focadas no assunto, mantendo-se no contexto da exposição e, de preferência, na área de atuação do expositor. Lembrar que nem sempre a resposta é adequada com a pergunta. Caso o Oficial-Aluno não se sinta atendido, poderá retornar através de uma segunda inscrição. Não é permitida a réplica.

## ESCALA DE AGRADECIMENTOS

Os agradecimentos aos palestrantes serão feitos pelos Oficiais-Alunos dos cursos. A escala e o controle dessa atividade são realizados pelo Chefe de Classe. Na véspera, o Chefe de Classe deverá informar ao coordenador da disciplina o nome do(s) Oficial (is) escalado(s).

O ato de agradecimento deverá ser breve (aproximadamente de três minutos), enfatizando a contribuição para o curso, e deve ser feito em nome do Comandante da Escola, do corpo docente e demais Oficiais-Alunos do curso.

## PROCEDIMENTOS EM CLASSE

Durante os trabalhos escolares, o Oficial-Aluno, ao dirigir-se ao expositor, ou ao responder a uma pergunta por ele formulada, deve levantar-se e, nessa posição, falar em voz alta e clara, de modo que todos os presentes possam ouvi-lo. Tal procedimento tem por finalidade evitar que perguntas sejam feitas simultaneamente por mais de um Oficial-Aluno, bem como chamar a atenção dos presentes para o assunto em questão.

## REVISÃO DE PROVA

É facultada ao Oficial-Aluno as ponderações sobre as questões da prova.

## USO DAS DEPENDÊNCIAS INTERNAS

As seguintes dependências são de uso comum pelos Oficiais-Alunos: Auditórios A, 1, 2, 3 e miniauditórios, Coordenadoria de Oficiais-Alunos, vestiários, banheiros e sala de estar. O acesso a outras dependências da Escola é sujeito a restrições, em virtude da eventual existência de material contendo informações restritas.

## VIAGENS DE INSTRUÇÃO

No decorrer do ano letivo, está prevista a realização de Visitas e Viagens de Estudo a instituições e localidades ligadas aos objetivos dos respectivos cursos.

A bagagem deve ser acondicionada em malas e porta-ternos, preferencialmente em tons escuros e neutros.

A hospedagem, nos locais de pernoite, será efetuada em Organizações Militares ou em hotéis selecionados pela Escola, com indenização individual. No caso dos ONA, estes serão responsáveis pelo pagamento de suas despesas de alimentação, hospedagem e demais despesas de caráter pessoal, bem como daquelas dos seus familiares, nas viagens em que estes forem autorizados a acompanhá-los.

As malas e porta-ternos devem estar devidamente identificadas com etiqueta padronizada pelo COA, contendo nome de Guerra e contato telefônico do Oficial-Aluno.

Próximo a cada evento, será passada uma relação de escolha de duplas para hospedagem. A Escola atenderá às solicitações à medida do possível.

## ORIENTAÇÕES GERAIS

Por determinação do Comandante da Guarnição, pedidos por delivery serão entregues na Guarda da Guarnição dos Afonsos (Mal. Fontenelle, nº 800), onde o hóspede deverá recebê-lo.

Motoristas de aplicativos e táxi somente entrarão na guarnição após contato com a guarda, para prévia autorização, por meio dos telefones (21) 2157-2444 / 2779. Caso haja algum problema, o militar deverá dirigir-se à Guarda da Guarnição dos Afonsos (Av. Mal. Fontenelle, nº 800).



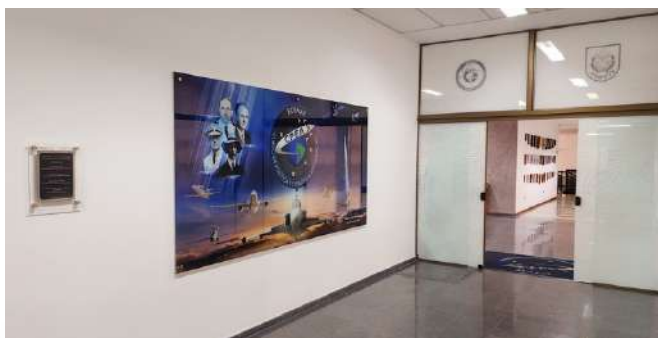
# 5. FACILIDADES

## FACILIDADES NA ECEMAR

A Escola oferece aos Oficiais-Alunos as seguintes facilidades:

### SALAS DE ESTAR

Funcionam durante o expediente. São oferecidos água, café, chá e biscoitos.



# COMUNICAÇÃO COM A COA

A Chefia da COA fará a comunicação direta com os Oficiais-Alunos em grupo específico de cada curso (CEEM/CPEA/ECFAB) no Whatsapp ou por mensagem privada, quando necessário, podendo disponibilizar avisos sobre modificação da programação e outros também nos Quadros de Avisos do referido curso, quando necessário.

Junto às entradas dos Auditórios da ECEMAR [Audo 1 (CEEM e ECFAB) e Audo A (CPEA)] e do Auditório da UNIFA (Audo Marechal Fontenelle), estarão afixados os croquis com os dispositivos referentes aos eventos.



## INTRAER/INTERNET

Os Oficiais-Alunos serão cadastrados pela Seção de Tecnologia para acesso aos Sistemas da FAB necessários.

A rede INTRAER, disponibilizada nos computadores dos miniauditórios, deve ser considerada uma das ferramentas de comunicação com as demais organizações do COMAER e com os diversos setores da própria ECEMAR.

Os miniaudos possuem acesso à Internet. A área da ECEMAR dispõe de acesso à Internet sem fio (wireless), mediante senha a ser fornecida pela Coordenadoria de Oficiais-Alunos da ECEMAR, no início do Curso.

## BARBEARIA

Está situada no térreo, após a entrada principal, no final do primeiro corredor à esquerda, próximo aos alojamentos do efetivo feminino da ECEMAR.



Horário de funcionamento:  
8h às 17h.



# FACILIDADES NA UNIFA



A UNIFA oferece aos Oficiais-Alunos as seguintes facilidades:

## AGÊNCIAS BANCÁRIAS

Existem dois postos bancários: Banco do Brasil e Santander, localizados ao lado do prédio do comando da UNIFA, que operam nos dias úteis, no horário das 10h às 15h.



## ALFAIATARIA



Está situada próximo à Guarda do portão 800.

São produzidos uniformes e roupas civis.

Horário de funcionamento:

Segunda a Quinta-feira - 8h às 18h; e

Sexta-feira - 08h às 13h e 30 min.

Sr. Sérgio: (21) 98433-2824

Está situada no corredor próximo ao Hotel de Trânsito dos Graduados (HTG), na lateral do prédio do antigo posto de saúde.

Horário de funcionamento:

8h às 17h.

## BARBEARIA



**ECEMAR**

// MANUAL DE FACILIDADES

# CANTINAS

Funcionamento de 1 hora antes do início até 1 hora após término do expediente.

**Cantina Central** - Tel.: (21) 2157-2777 - Ramal 2777



**Cantina da Katia** - Tel.: (21) 99617-6013



OBS.: Veja a localização das cantinas no mapa do Campus, constante no Anexo B deste Manual.

## POSTO REGIONAL DE VENDAS DE FARDAMENTO - PRVF

Está situado próximo da Cantina Central. Disponibiliza peças de uniformes e insígnias para venda.

- Atendimento presencial ao público: 8h às 13h.
- Atendimento via WhatsApp: (21) 99832-6415 - 14h às 16h.





# BIBLIOTECA CENTRAL DA UNIFA

A Biblioteca funciona nos seguintes horários:

- 08h às 16h - de segunda a quinta-feira; e
- 8h às 12h - às sextas-feiras.



Verifique o Guia do Usuário **clcando aqui** neste link

<https://www2.fab.mil.br/bibliotecaunifa/index.php/guia-do-usuario>

## ATENDIMENTO HOSPITALAR E EMERGENCIAL

Todos os atendimentos são realizados no setor de emergências do Hospital de Aeronáutica dos Afonsos (HAAF) sendo que o mesmo está equipado para atendimento de urgências médicas e odontológicas 24h por dia. Consultas médicas e odontológicas de atendimento aos Oficiais-Alunos devem ser solicitadas pelos respectivos Ch SCOA, devendo o OA informar o problema ou sintoma.



- **CACE - Central de Agendamento de Consultas e Exames do HAAF:**  
(21) 3289-6999 ou (21) 99823-1585 - De segunda à sexta-feira - 07h às 18h;
- **Contato para agendamento de Odontologia do HAAF:**  
(21) 3289-6771 - - De segunda à sexta-feira - 07h às 18h;



# PRAÇA DE ESPORTES



Está localizada em frente ao prédio da EAOAR e oferece, dentre outros, pista de atletismo, campos de futebol, piscina e espaços adequados a diversas outras opções para a prática de atividade física.

Horário de funcionamento:

### **Piscina:**

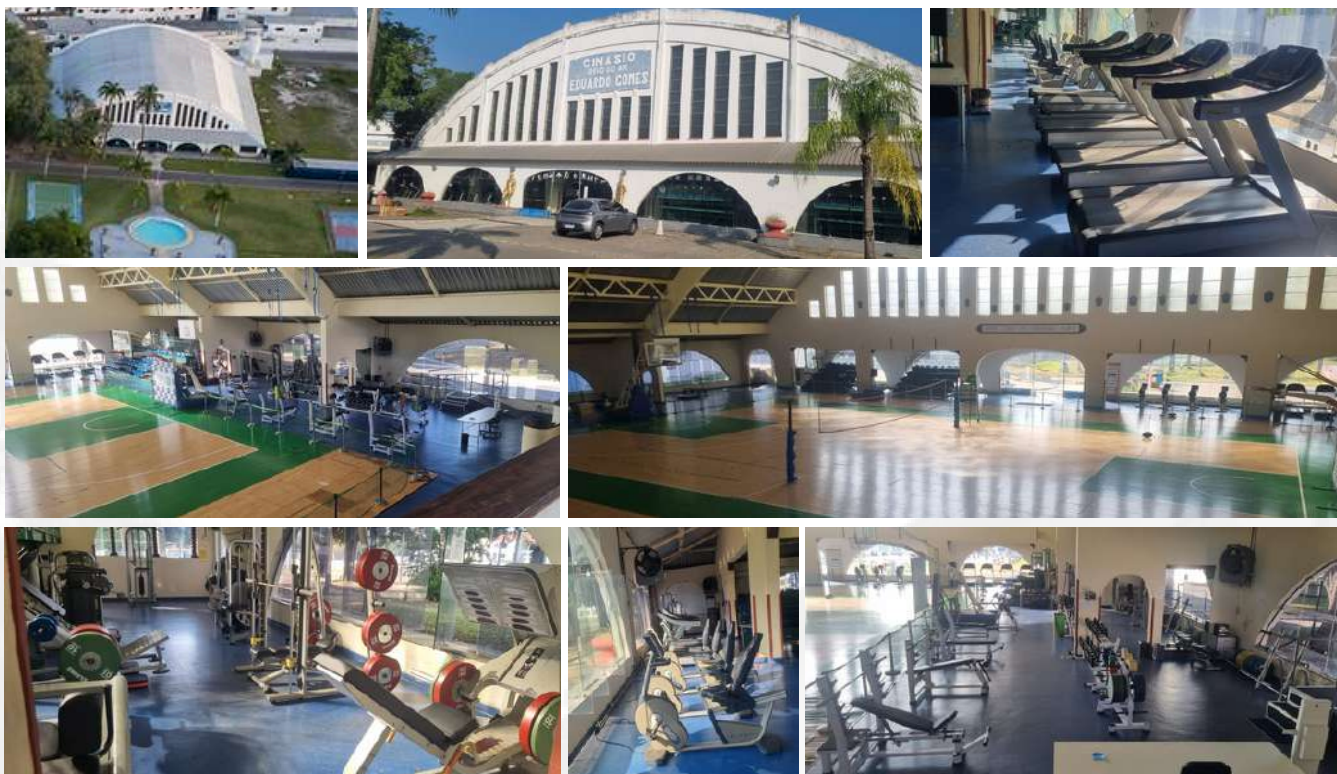
07h às 18h (expediente completo)  
07h às 12h (meio expediente)

### **Área externa, pista e quadras:**

Liberadas a qualquer horário.

# GINÁSIO POLIESPORTIVO

Está localizado na Praça de Esportes da UNIFA e possui quadras para prática de voleibol e basquete, e sala de musculação.



Horário de funcionamento:

06h 30min às 18h (expediente completo)  
06h 30min às 12h (meio expediente)

## LAVANDERIA



Está localizada no Hall de passagem entre o SEREP e a EAOAR.

Funciona no horário do expediente.

Dona Fátima: (21) 98096-9458



## AEROCAR CORRETORA DE SEGUROS

Está localizada em frente aos Bancos, ao lado do Prédio do Comando da UNIFA.

Funciona no horário do expediente.

## SIDOM (IDENTIFICAÇÃO MILITAR)

### Agendamento Diário

### Identidade - Militares Ativa e Dependentes

Whatsapp: (21) 98685-2317  
(somente mensagens de texto)

Telefone Fixo: (21) 2157-2941

Segunda a Quinta-feira:  
das 08h às 12h e das 13h às 16h

### Certificado Digital (Token) Pessoa Física

Agendamento no site:  
[www.acdefesa.mil.br](http://www.acdefesa.mil.br)  
Informações: Sgt Carlos - 2157-2397  
E-mail: [carlosjunior@acdefesa.mil.br](mailto:carlosjunior@acdefesa.mil.br)

### Atendimento Presencial

Segunda:  
das 08h às 12h e das 13h às 16h.

Terça e Quinta-feira:  
das 10h às 12h e das 13h às 16h.

Quarta e Sexta-feira:  
expediente interno.



### NOVO ENDEREÇO:

Av. Mal. Fontenelle, 815,  
Campo dos Afonsos  
(Ao lado dos Correios)

### OBS.:

Dúvidas poderão ser esclarecidas tanto pelo Whatsapp, como por meio do telefone (21) 2157-2653.



## PARÓQUIA NOSSA SENHORA DO LORETO (CAPELA DA UNIFA)



Missas:  
Quintas-feiras: 11h 45min  
Domingos: 08h 30min

Tel.: 2157-2907

Localizada entre o Ginásio e o IMAE.

## UNIÃO EVANGÉLICA (UNEV)

Culto de Louvor e Adoração  
Toda quinta-feira  
Horário: Das 12h 20min às 12h 55min  
Local: Auditório do CENDOC



## FACILIDADES NO COGA

## CLUBE DOS OFICIAIS DA GUARNIÇÃO DOS AFONSOS

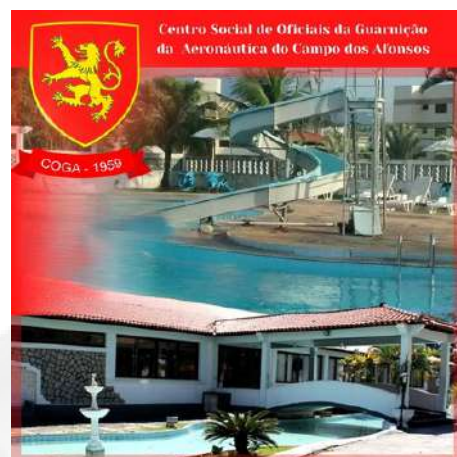
Endereço: Avenida Marechal Fontenelle, 755, Rio de Janeiro, RJ  
(Rua J, S/Nº, da Vila dos Afonsos).

Telefone (21) 3357-5922.

Instagram @cogaclube.

Serviços sediados no COGA:

- Campiolo Fardas: (12) 98227-5757 (Vanessa)
- Churrascaria Brasas: (21) 99020-4813
- Hamburgueria KIDELÍCIA: WhatsApp (21) 98785-2333
- Salão de Beleza FÁBIO SANTOS: (92) 99363-7311
- Salão Rekanto de Beleza: (21) 99812-8695 / 96589-6451
- Atelier da Estética Gisele Mello: (11) 96365-1823
- Pilates e Fisioterapia Andréa Oliveira: (21) 98462-7273
- Coop Vila Transportes: (21) 96947-0125





# TELEFONES ÚTEIS

## AERONÁUTICA

Portaria da ECEMAR	2157-2743 / 2157-2260
Central Telefônica do GAP	2157-2500
Chefiado COA da ECEMAR	2157-2747
Secretariado COA da ECEMAR	2157-2734 / 2157-2790
Seção de Tecnologia da Informação	2157-2883
Hotel de Trânsito do GAP	2157-2850
Médico de Dia do HAAF	(21) 3289-6757 / 3289-6760
Médico de Dia do HFAG	(21) 2468-5318 / 2468-5103
Médico de Dia do HCA	(21) 3501-3101 / 3501-3194
Oficial de Dia UNIFA	(21) 2157-2444
Portaria da ECEMAR	2157-2260 / 2157-2743
Posto CAN-GALEÃO	2138-4216
Prefeitura de Aeronáutica dos Afonsos	3357-3642
Prefeitura de Aeronáutica do Galeão	3393-4488
Sala de Tráfego da Base Aérea do Galeão	2138-4216 / 2138-4204
Sala de Tráfego da Base Aérea dos Afonsos	2489-7698 / 2157-2276
Torre de Controle dos Afonsos (RÁDIO)	2157-2217

## OUTROS

Central táxi	2593-2598
Disk-táxi	3833-5931/3833-5958
Superintendência Regional da Polícia Federal	(21) 2203-4000
Polícia Militar / Corpo de Bombeiros	190 / 193
30 Delegacia de Polícia - Deodoro	(21) 2332-1071
33 Delegacia de Polícia - Jardim Sulacap	(21) 2333-4990
Delegacia Especial de Apoio ao Turismo - DEAT	(21) 2332-2924

## BANCOS

### **Banco do Brasil**

Avenida Marechal Fontenele, 800 (ao lado do Prédio do Comando da UNIFA).  
Telefone 2157-2714

### **Banco Santander**

Avenida Marechal Fontenele, 800 (ao lado do Prédio do Comando da UNIFA).  
Telefone 2157-2230

### **Bradesco**

Avenida Marechal Fontenele, 3.555.

### **Itaú**

Estrada Intendente Magalhães, 892 – Vila Valqueire

### **Caixa Econômica Federal**

Estrada Intendente Magalhães, 884 – Vila Valqueire

## CAIXAS ELETRÔNICOS

### **Supermercados Carrefour**

Av Marechal Fontenelle, n 3.555- Jardim Sulacap

### **Parque Shopping Sulacap**

Avenida Marechal Fontenele, 3545 - Jardim Sulacap

## DROGARIAS

### **REDE DE DROGARIAS LEGÍTIMA**

Estrada Intendente Magalhães, 1229

### **DROGARIA FASM**

Rua Olímpio de Castro, 799

### **NOVA DROGARIA SULACAP**

Avenida Marechal Fontenele, 3007 (Em frente ao CFAP)

### **DROGARIA EXPRESSA**

Praça Saiqui, 66

# SHOPPINGS

## **PARQUE SHOPPING SULACAP**

Av Marechal Fontenelle, 3545 – Jardim Sulacap

## **SHOPPING CENTER POINT VALQUEIRE**

Rua Luiz Beltrão, 160 - Valqueire

## **BANGU SHOPPING**

Rua Fonseca, 240 - Bangu

## **MADUREIRA SHOPPING RIO**

Estrada do Portela, 222 - Madureira

## **NORTE SHOPPING**

Av Dom Hélder Câmara, 5.474–Cachambi

## **SHOPPING NOVA AMÉRICA**

Av. Pastor Martin Luther King Jr., 126 – Del Castilho  
(Rua do Rio - bares e restaurantes com música ao vivo)

## **BARRA SHOPPING**

Av das Américas, 4.666 - Barra da Tijuca. (maior shopping)

## **SHOPPING RIO SUL**

Rua Lauro Muller, 116 - Botafogo

## **VIA PARQUE SHOPPING**

Av. Ayrton Senna, 3000 - Barra da Tijuca

## **NEW YORK CITY CENTER**

Av. das Américas, 5000 - Barra da Tijuca

## **VILLAGE MALL**

Av. das Américas, 3900 - Barra da Tijuca

## **DOWNTOWN**

Av. das Américas, 500 (Bares e restaurantes com música ao vivo)

## **SHOPPING METROPOLITANO BARRA**

Av. Emb. Abelardo Bueno, 1300 - Barra da Tijuca

## **CARREFOUR**

Av Marechal Fontenelle, n 3.555- Jardim Sulacap

## **GUANABARA**

Av Intendente Magalhães, nº 1.236 (Próximo à BAAF)

## **PREZUNIC**

Av Intendente Magalhães - Campinho

## **EXTRA**

Rua das Rosa, n 52. Praça do Valqueire

## **MERCADO DELIVERY**

### **(Moderninho)**

Rua A, s/n, em frente ao campo de futebol (a aproximadamente 250m da entrada da Vila dos Afonsos)

## LANCHONETES E RESTAURANTES

### **HABIB'S**

Estrada Intendente Magalhães, 1055, Campinho

### **BOB's**

Rua das Camélias, 735, Vila Valqueire

### **RAGAZZO**

Estrada Intendente Magalhães, 1236  
(Dentro do supermercado Guanabara)

### **MCDONALD'S**

Estrada Intendente Magalhães, 1212

### **VILA ITALIANA**

Av. Albérico Diniz, 1.021, Jardim Sulacap

### **DEMAS E DIVAS**

Rua das Rosas, 126, Vila Valqueire

### **ASA RIO**

Rua das Camélias, 735, Vila Valqueire

### **400 STEAK CLUB**

(Boutique de Carne)

Avenida Jambeiro, 400, Vila Valqueire



# MEIOS DE TRANSPORTE

## LINHAS DE ÔNIBUS

917 - Mallet-Bonsucesso

745 - Cascadura - Bangu

**BRT Mobi Rio** (Bus Rapid Transit - Ônibus de Trânsito Rápido)

<https://mobi-rio.rio.br>



## VLT (Veículos Leves sobre Trilhos)

<https://www.vltrio.com.br/#/>



**CCR BARCAS**

<https://barcas.grupoccr.com.br/linhas-horarios-tarifas>



Opera com cinco estações:

- Praça XV;
- Praça Araribóia;
- Cocotá, Paquetá; e Charitas.

Na Divisão Sul, 3 pontos de atracação fazem parte da operação nas linhas que servem à Ilha Grande

- Abraão;
- Mangaratiba; e
- Angra dos Reis.

**AEROPORTO INTERNACIONAL DO RIO DE JANEIRO TOM JOBIM (GALEÃO)**

<https://www.riogaleao.com/passageiros/agrupador/how-to-get-and-go>

Av. Vinte de Janeiro - Ilha do Governador.

No site oficial do aeroporto RIOgaleão, você pode ver status de voos, terminais e como chegar no aeroporto.





**AEROPORTO SANTOS DUMONT**

<http://www.aerportosantosdumont.net>

Praça Senador Salgado Filho - Centro.

Tel.: 3814- 7070



# 6. RIO HISTÓRICO & TURISMO

## RIO HISTÓRICO

### **FORTE DE COPACABANA**

(MUSEU HISTÓRICO DO EXÉRCITO E FORTE DE COPACABANA)

- Localizado na Praça Coronel Eugênio Franco, 1-Posto 6 - Copacabana.
- Horário de Funcionamento: Terça a domingo e feriados, das 10h às 19h.
- Site: < <https://www.mhexfc.eb.mil.br/pt-br/>>

### **ILHA FISCAL**

(ESPAÇO CULTURAL DA MARINHA)

- A visita à Ilha Fiscal é uma das opções de entretenimento oferecidas no Espaço Cultural da Marinha, localizado na Rua Dom Manuel, 15, Praça XV, Rio de Janeiro/RJ, local de venda do ingresso e de embarque.
- O ingresso pode ser adquirido presencialmente ou pela internet, no site [www.marinha.mil.br/dphdm](http://www.marinha.mil.br/dphdm)
- site < <https://www.marinha.mil.br/dphdm/ilha-fiscal>>

### **ILHA DE PAQUETÁ**

Conhecida como Ilha dos Amores, com praias de mar calmo e edifícios históricos, como a Igreja de São Roque, o Solar Del Rey e a Casa de José Bonifácio.

O acesso à ilha é feito no cais da histórica Praça XV, no Centro da cidade, onde se pode chegar facilmente de VLT, metrô, ônibus, táxi ou carro.

Site < <https://ilhadepaqueta.com.br/> >

### **LARGO DO BOTICÁRIO**

É um dos lugares mais pitorescos da cidade e mostra, em reconstituição artificial, residências coloniais. O acesso se dá por um estreito beco - o Beco do Boticário - que passa sobre uma pequena ponte sobre o rio Carioca

Localizado no Beco do Boticário, 26 - Cosme Velho.

### **PRAÇA QUINZE DE NOVEMBRO**

Lugar histórico onde podem ser encontrados: monumento ao General Osório, Centro Cultural Paço Imperial, Palácio Tiradentes, Paróquia de N. S. do Carmo da Antiga Sé, Oratório Público, Igreja Santa Cruz dos Militares, Arco do Teles, estátua equestre de D. João VI e outros.



## PARQUES E FLORESTAS

### **PRAÇA DA REPÚBLICA - CAMPO DE SANTANA**

Até o início do século, abrigava edifícios públicos da cidade. Foi no Campo de Santana que teve lugar a aclamação de D. Pedro I como Imperador. Mais tarde, transformou-se em cenário da Proclamação da República. Na praça há um lago, gramados e, como curiosidade, cotias vivendo nos jardins.

Localizado na Praça da República com Av. Presidente Vargas (em frente a Central do Brasil)

Site <<http://www.rio.rj.gov.br/web/fpj/exibeconteudo?id=4203019>>

### **JARDIM BOTÂNICO**

Possui exemplares da flora brasileira. Localizado na Rua Jardim Botânico, 1.008 - Jardim Botânico.

Site <[https://riotur.rio/que\\_fazer/jardimbotanico/](https://riotur.rio/que_fazer/jardimbotanico/)>

### **MORRO DO LEME / CENTRO DE ESTUDOS DE PESSOAL / FORTE DUQUE DE CAXIAS**

Localizado na Praça Júlio de Noronha, s/nº - Leme. Acesso pelo Centro de Estudos do Pessoal do Forte Duque de Caxias

Site <<https://www.cep.eb.mil.br/visitacao>>

### **PARQUE NATURAL MUNICIPAL BOSQUE DA BARRA**

São 1.200 metros quadrados de área, com museus, monumentos, parques infantis e quadras de esportes. Situado na Av das Américas, 6.000, Barra da Tijuca.

Site <[https://riotur.rio/que\\_fazer/parque-natural-municipal-bosque-da-barra-2/](https://riotur.rio/que_fazer/parque-natural-municipal-bosque-da-barra-2/)>

### **PARQUE DA CIDADE**

Nele está instalado o Museu Histórico da Cidade. Localizado na Estrada de Santa Marinha, 505, acesso pelo final da Rua Marquês de São Vicente, Gávea – (21) 3443-6341 / (21) 97532-4428

Site <[https://riotur.rio/que\\_fazer/parque-natural-municipal-da-cidade/](https://riotur.rio/que_fazer/parque-natural-municipal-da-cidade/)>

### **PARQUE NATURAL MUNICIPAL CHICO MENDES**

Parque com 400.000 metros quadrados, cuja fauna é composta por jacarés-de-papo-amarelo e muitas aves. Na área costumam ser promovidas colônias de férias e passeios com crianças de colégios públicos. Av. Jarbas de Carvalho, 679, Pontal de Sernambetiba.

Site <<http://www.rio.rj.gov.br/web/riozoo/parque-chico-mendes>>

### **PARQUE LAGE**

Reserva florestal com lagos, jardins e cavernas. Nele está a Escola de Artes Visuais. Localizado na Rua Jardim Botânico, 414 - Jardim Botânico.

Site <[https://riotur.rio/que\\_fazer/parque-lage/](https://riotur.rio/que_fazer/parque-lage/)>

**QUINTA DA BOAVISTA**

Localizado em São Cristóvão, o parque possui o Museu Nacional, além de jardins e lagos. O Parque abre diariamente das 6h às 18h. A entrada é gratuita.

Site < [https://riotur.rio/que\\_fazer/quinta-da-boa-vista/](https://riotur.rio/que_fazer/quinta-da-boa-vista/)>

**BIOPARQUE DO RIO**

Localizado dentro do Parque da Quinta da Boa Vista – São Cristóvão. Aberto de terça a domingo de 9h às 17h, com última entrada às 16h.

Site < <https://bioparquedorio.com.br/>>

**MIRANTES NO RIO****CORCOVADO**

É um dos principais pontos turísticos do Rio de Janeiro, a 710 metros de altura, de onde se pode apreciar uma das mais belas vistas da cidade. Neste local, está a estátua do Cristo Redentor. Localizado no Parque Nacional da Tijuca.

Acesso através do trem da concessionária Trem do Corcovado, das vans da concessionária Paineiras - Corcovado, dos condutores de visitantes ou a pé.

Site < <https://parquenacionaldatijuca.rio/como-visitar-o-corcovado/>>

**MIRANTE DAS CANOAS**

Ocupa uma área de 2.500 metros quadrados, de onde se avistam São Conrado, os gramados do Gávea Golf Club, a Pedra da Gávea, o Morro Dois Irmãos e a Pedra Bonita (local de decolagem para os praticantes do voo livre), o mar e as ilhas da praia do Pepino.

Parque Nacional da Tijuca - Estrada da Canoa, 2753 - São Conrado

**PÃO DE AÇÚCAR**

É conhecido, mundialmente, como símbolo natural do Rio de Janeiro e pode ser visto na entrada da Baía de Guanabara. Estação teleférica.

Site < [https://riotur.rio/que\\_fazer/paodeacucar/](https://riotur.rio/que_fazer/paodeacucar/)>

**PISTA CLÁUDIO COUTINHO**

O caminho asfaltado – também conhecido como Caminho do Bem-te-vi e Estrada do Costão – tem entrada no final da Praia Vermelha e possui 1,25 Km de extensão.

Site < [https://riotur.rio/que\\_fazer/pista-claudio-coutinho/](https://riotur.rio/que_fazer/pista-claudio-coutinho/)>

**VISTA CHINESA**

Mirante em estilo oriental a 380 metros de altura. Seu nome remonta ao tempo de D. João VI, quando ali foram instalados os chineses que vieram cultivar chá no Brasil. Acesso somente de automóvel.

Localizada na Estrada da Vista Chinesa - Alto da Boa Vista, Parque Nacional da Tijuca.

Site < <https://parquenacionaldatijuca.rio/locais/vista-chinesa/>>

## MUSEUS DO RIO

### MUSEU AEROESPACIAL

Possui coleções de documentos, armas e aeronaves históricas, como réplicas do 14 Bis e do Demoiselle de Santos Dumont. Situado na Av. Marechal Fontenelle, 2.000 - Campo dos Afonsos. Tel.: 2108-8954 e 2108-8955.

Site < <https://www2.fab.mil.br/musal/>>

### MUSEU DE ARTE MODERNA - MAM

Criado em 1948, abriga cerca de quatro mil obras que compõem a mais importante coleção de arte moderna brasileira. Desde agosto de 1990, quando retornou às suas atividades normais, após o incêndio ocorrido em 1978, o Museu vem realizando grandes exposições nacionais e internacionais, com destaque para a Coleção Gilberto Chateaubriand - acervo do Museu. Localizado na Av. Infante Dom Henrique, 85 - Parque do Flamengo (Centro). Tel.: 2240-4944 / 2240-4899.

Site < <https://mam.rio/visite/ingressos/>>

### MUSEU DE ASTRONOMIA E CIÊNCIAS AFINS

O Museu de Astronomia e Ciências Afins é um espaço de pesquisa, preservação e divulgação da ciência e tecnologia. Localizado numa área verde de quarenta mil metros quadrados, proporciona a observação do céu por meio de telescópios. Localizado na Rua General Bruce, 586 - São Cristóvão - Tel.: 2580-7010.

Site < [https://riotur.rio/que\\_fazer/museu-de-astronomia-e-ciencias-afins-mast/](https://riotur.rio/que_fazer/museu-de-astronomia-e-ciencias-afins-mast/)>

### MUSEU DE ARTE DO RIO DE JANEIRO - MAR

O Museu de Arte do Rio, uma das âncoras culturais do Porto Maravilha, é um espaço dedicado à arte e à cultura visual. Inaugurado na comemoração dos 448 anos do Rio de Janeiro, dia 1º de março de 2013, tem 15 mil metros quadrados de construção e oito grandes salas de exposição, duas para cada mostra. Ao lado do Museu está a Escola do Olhar, destinada à educação e que desenvolve programas de formação continuada em artes e cultura visual com professores e educadores. Localizado na Praça Mauá, 5 - Centro. Tel.: (21) 3031-2741

Site < <https://museudeartedorio.org.br/visite/como-chegar/>>

### MUSEU DO AMANHÃ

Museu de artes e ciências, além de contar com mostras que alertam sobre os perigos das mudanças climáticas, da degradação ambiental e do colapso social. O edifício conta com espinhas solares que se movem ao longo da claraboia, projetada para adaptar-se às mudanças das condições ambientais. A exposição principal é majoritariamente digital e foca em ideias ao invés de objetos. Localizado na Praça Mauá, 1 - Centro. Tel.: (21) 3812-1812 | Site < <https://museudoamanha.org.br/>>



### MUSEU DE ARTE CONTEMPORÂNEA - MAC - NITERÓI

É um museu localizado na cidade de Niterói, estado do Rio de Janeiro, Brasil. Projetado pelo arquiteto Oscar Niemeyer, o MAC tornou-se um dos cartões-postais de Niterói. Destina-se principalmente a obras pertencentes à arte contemporânea, todas datadas ao decorrer do século XX. Localizado no Mirante da Boa Viagem, s/nº - Boa Viagem, Niterói.

Site <<https://culturaeumdireito.niteroi.rj.gov.br/mac>>

### PORTO MARAVILHA

O Porto Maravilha começa na Praça Mauá no Museu do Amanhã, no Museu de Arte do Rio (MAR), no Boulevard Olímpico, no Pier Mauá, no Mural “Todos Somos Um” – Etnias do Kobra, no AquaRio e termina na Roda-gigante Rio-Star. A forma mais fácil e prática de chegar ao Boulevard Olímpico é utilizando o VLT (veículo leve sobre trilhos).

### AQUÁRIO

É o maior aquário marinho da América do Sul e tem mais de 10 mil animais, de 350 espécies diferentes em exposição. A entrada é pela via de serviço ao lado da praça Muhammad Ali, próximo ao túnel 450 Anos. Não existe acesso pelo Túnel Marcello Alencar.

Site <<https://www.aquariomarinhodorio.com.br/>>



### YUP STAR: Roda Gigante do Rio de Janeiro

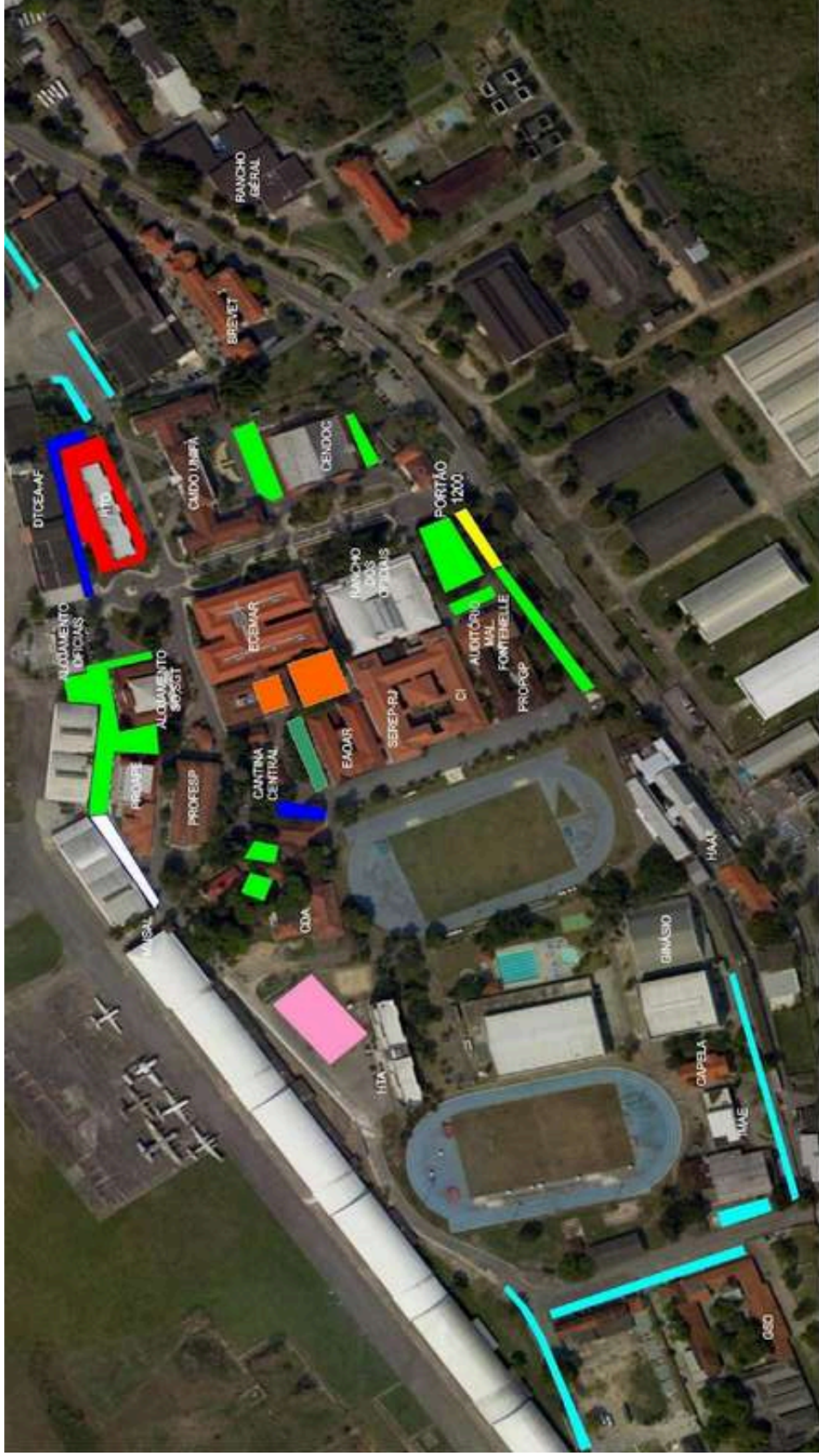
Roda-gigante de observação com 88 metros de altura, vistas para a cidade e pontos turísticos, além de um café. Localizado no Porto Maravilha - Av. Rodrigues Alves, 455 - Santo Cristo.

Site <<https://yupstar.com.br/>>



# MAPA DE ÁREAS DE ESTACIONAMENTO UNIFA

CROQUI DE ESTACIONAMENTO NO CAMPUS DA UNIFA



- |  |   |
|--|---|
| <span style="color: red;">█</span> OFICIAIS SUPERIORES                     | <span style="color: orange;">█</span> OFICIAIS ALUNOS CPEA + OFICIAIS SUPERIORES                                |
| <span style="color: pink;">█</span> OFICIAIS ALUNOS/CCEM + EAOAR + OFICIAS | <span style="color: green;">█</span> OFICIAIS EAOAR   |
| <span style="color: blue;">█</span> OFICIAIS                               | <span style="color: cyan;">█</span> TODOS   |
| <span style="color: lime;">█</span> OFICIAIS/SO/SGT                        | <span style="color: yellow;">█</span> VISITANTES  |
|  | <span style="border: 1px solid black; display: inline-block; width: 15px; height: 15px;"></span> OFICIAIS MUSAL |



